

Edito

Gilles Grosdemange

Je profite de ce premier numéro de l'année pour vous renouveler tous mes vœux pour 2007, le premier trimestre a été long fatigant aussi bien pour les élèves que pour les enseignants, je souhaite que ces vacances vous aient apporté repos, et dynamisme en ce début d'année.

L'année 2007 sera une année de changement... le système éducatif, avec ses évolutions, ses doutes, et parfois ses craintes reste dans les débats, au cœur des préoccupations et évolutions sociales.

S'arrêter quelques instants, sur des concepts ou des thématiques d'actualités permet d'apporter quelques rapides précisions sur certains dispositifs actuels :

Le pilotage pédagogique et la LOLF :

La mise en œuvre en 2006 de la Loi Organique relative aux Lois de Finances, organise une nouvelle procédure budgétaire qui autorise une plus grande souplesse dans l'utilisation des moyens, en privilégiant un pilotage par les objectifs et l'évaluation des résultats.

Le socle commun :

Le décret du 11 juillet 2006 modifie le code de l'éducation, par l'établissement d'un socle commun de connaissances et l'adaptation des programmes en vue d'assurer la maîtrise du socle par les élèves.

La spécificité de ce socle réside dans la volonté de donner du sens à la culture scolaire fondamentale. Par sa maîtrise, l'élève doit être capable de mobiliser ses acquis dans des tâches et des situations complexes, à l'école puis dans sa vie. Le socle commun s'organise selon sept compétences identifiées :

Cinq d'entre elles renvoient à des programmes d'enseignement :

- 1/ La maîtrise de la langue française
- 2/ La pratique d'une langue vivante étrangère
- 3/ Les compétences de base en mathématiques et la culture scientifique et technologique
- 4/ La maîtrise des techniques usuelles de l'information et de la communication
- 5/ La culture humaniste

Deux autres, de nature plus transversale, ne s'appuient pas sur des programmes d'enseignement spécifiques au sein de l'institution scolaire et concernent le développement :

- 6/ Des compétences sociales et civiques
- 7/ De la curiosité et la créativité.

L'évaluation de la maîtrise progressive du socle :

Pour chaque pilier, des dispositifs d'évaluation (CE1, CM2 et fin de scolarité obligatoire) sont en cours d'élaboration.

Les programmes :

Une grande révision vient d'être engagée. Les nouveaux programmes commenceront à être publiés au printemps 2008 en vue de leur application à compter de la rentrée 2009.

L'académie s'est engagée dans cette réflexion, une commission va être mise en place dès le premier trimestre 2007.

La rénovation de l'enseignement des langues vivantes étrangères :

Des plans académiques de formation doivent permettre à tout enseignant de langue de bénéficier d'une action de formation à l'enseignement des quatre compétences langagières et à leurs évaluations.

Suite page suivante...

Sommaire de ce numéro

Edito	Page 1
Résultats du bac 2006	Page 3
UNSS – Jocelyne Biseul	Page 5
Motricité Athlétique	Page 7
Postes UNSS	Page 9
A Voir...	Page 9
Sortir...	Page 9
Observatoire	Page 10

Le brevet informatique et Internet :

Il sera généralisé au collège et étendu au lycée.

Le B2i de niveau collège sert de référence pour le socle commun et sera pris en compte dès 2008 dans le Diplôme National du Brevet (DNB).

Le livret individuel de compétences :

Document personnel permettant aux élèves et aux parents d'être informés des composantes du socle commun et de suivre les progrès constatés dans l'acquisition progressive de leur maîtrise.

Le livret scolaire électronique :

Au collège pour la rentrée 2007, il sera progressivement mis en place pour chaque élève. Il recueillera les informations relatives aux acquisitions des compétences du socle et aux différentes attestations scolaires liées aux programmes (appréciations des enseignants, relevés de notes)

Les projets personnalisés de réussite éducative, PPRE :

Généralisé depuis la rentrée à toutes les classes de CE1 et de 6ième, ils doivent s'étendre à tous les cycles de l'école et du collège notamment pour les doublant.

Le conseil pédagogique :

Art 38 de la loi du 23 avril 2005 : Les établissements mettent en place un conseil adapté à leurs spécificités, outre la concertation et la réflexion pédagogique, il est chargé de mettre en place en liaison avec les équipes pédagogiques, la partie pédagogique du projet d'établissement et d'y inclure les expérimentations, de s'emparer des réformes majeures que sont le socle commun de connaissance et de compétences, la mise en place des programmes personnalisés de réussite éducative, la rénovation des langues.

Le contrat d'objectifs :

Art 36 de la loi du 23 avril 2005 : Institution d'un cadre légal pour la contractualisation entre EPLE et l'autorité académique. Il définit les objectifs à atteindre par établissement pour satisfaire aux orientations nationales et académiques et mentionne les indicateurs qui permettront d'apprécier la réalisation de ces objectifs. Il constitue un outil de dialogue entre le chef d'établissement et les autorités académiques sur la base du projet d'EPLE. Ce projet de contrat sera transmis à la collectivité territoriale de rattachement et sera présenté au conseil d'administration.

L'égalité des chances dans :

Les réseaux ambition-réussite et de réussite scolaire :

Relance de l'éducation prioritaire, l'objectif est d'apporter des réponses pédagogiques et didactiques concrètes et appropriées, un comité exécutif est désormais la seule instance de pilotage local.

L'égalité des filles et des garçons dans le système éducatif :

Priorité pour l'année 2007, donner aux filles et aux garçons une égale ambition scolaire, faire de l'école le lieu où s'apprend l'égalité des sexes.

L'accès à la culture et aux arts :

Une éducation artistique et culturelle de qualité pour tous les élèves, qui s'appuie sur les enseignements artistiques et sur des prolongements par des actions et projets transversaux, le plus souvent en partenariat avec des acteurs extérieurs.

L'accès à la scolarisation des élèves handicapés :

Un effort particulier est mis en place dans les dispositifs suivants : Les enseignants « référents » jouent un rôle central dans la mise en œuvre des projets personnalisés de scolarisation. Un plan important d'ouverture d'UPI. Une formation et l'accompagnement des enseignants non spécialisés, qui sont tous appelés à accueillir et enseigner dans leur classe à un ou plusieurs élèves handicapés.

Cette liste pourrait se poursuivre en particulier avec **la voie professionnelle** qui s'organise en **pôles de métier** et prépare les collégiens à entrer dans la voie professionnelle par une diversification de ses formations, une adaptation de son offre et de ses cartes de formations aux besoins économiques.

Chaque discipline reprend, contextualise et décline ces objectifs. L'Education Physique et Sportive, a la volonté de rester présente dans tous les dispositifs où elle peut apporter sa contribution et sa dimension à la démarche éducative. Pour qu'elle joue pleinement son rôle de discipline de formation, l'adaptabilité, l'engagement et le professionnalisme des équipes sont sollicités

Des idées, tout le monde en a, souvent les mêmes, ce qu'il faut, c'est savoir s'en servir. ■

L'Actualité Académique

Baccalauréat 2006

Inspection Pédagogique Régionale

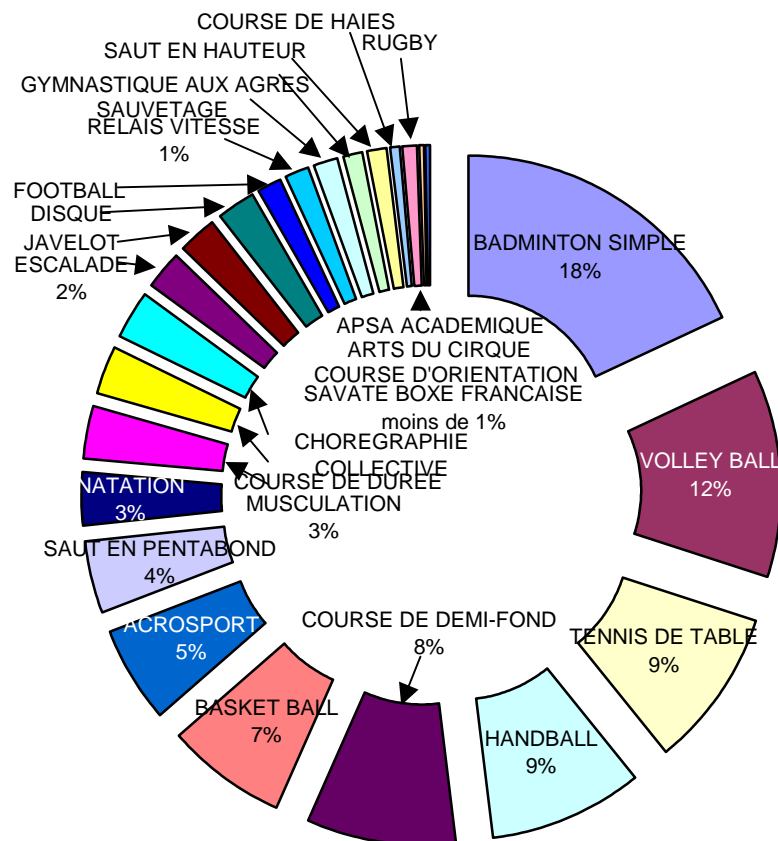
Direction des Examens et Concours de l'Académie de Caen

La commission d'harmonisation du baccalauréat s'est réunie le 28 septembre dernier pour faire le bilan des épreuves de la session 2006 dans l'Académie.

Un tableau détaillant les données académiques et nationales est disponible sur le site académique à l'adresse suivante : <http://www.discip.crdp.ac-caen.fr/eps/textesExam/BAC%202006%20STAT.htm>

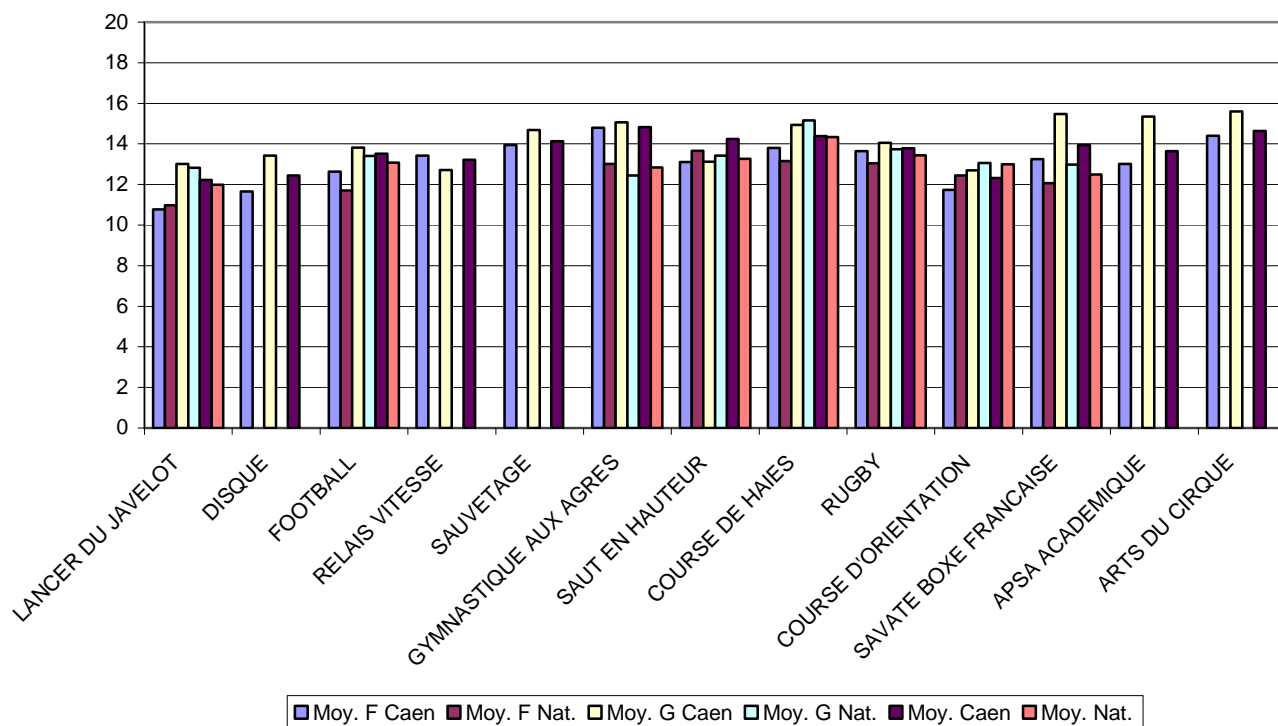
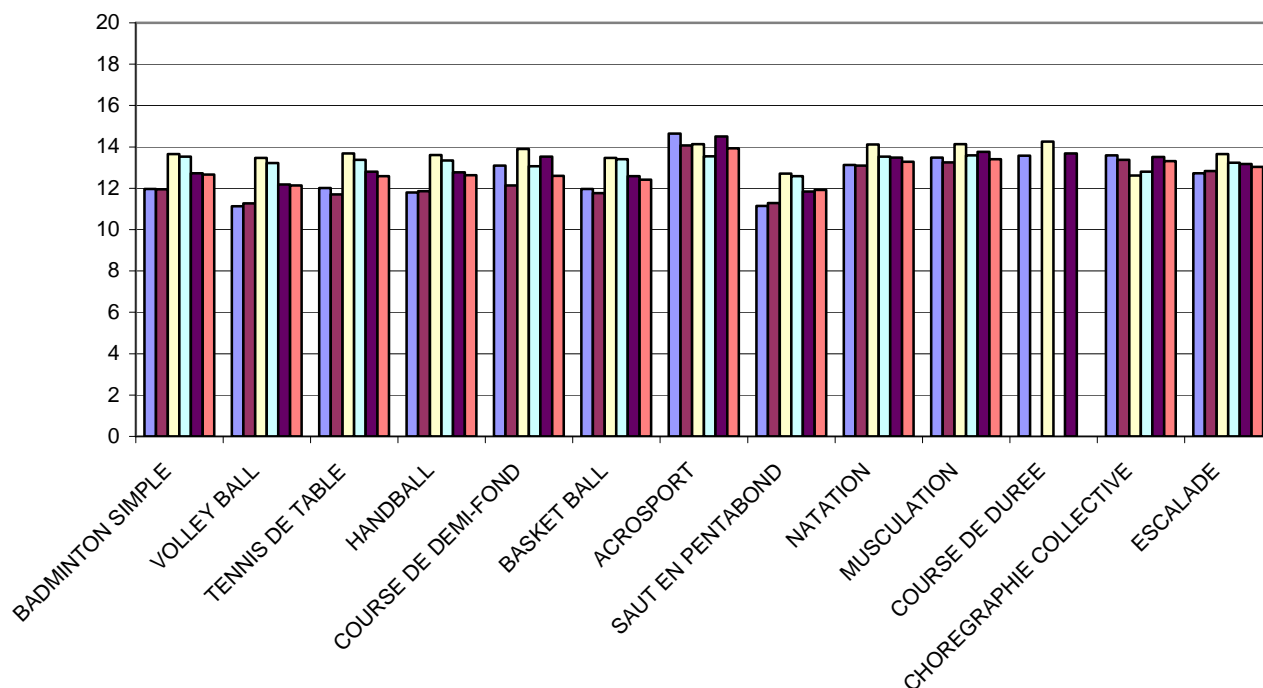
Il apparaît que les sept activités les plus choisies au bac par les élèves sont les mêmes aux niveaux académique et national avec en tête le badminton et le volley-ball. En revanche, certaines activités telles que le pentabond ou la musculation sont plus pratiquées dans la région qu'ailleurs. A l'inverse, la gymnastique et la course d'orientation sont moins choisies à Caen que dans le reste de la France.

Les chiffres académiques, en terme de nombre d'élèves par activité, peuvent se schématiser ainsi :



Répartition académique des activités évaluées au Baccalauréat 2006

Le tableau présenté permet également de comparer les moyennes obtenues par les élèves dans l'académie de Caen aux données sur toute la France par activité et par sexe. Les graphiques ci-dessous permettent en un bref coup d'œil de se rendre compte que sur les activités les plus pratiquées, les chiffres sont relativement proches.



Pour les épreuves du bac 2007, il est demandé de mettre en place dans chaque établissement une commission académique qui siègera deux fois. Elle devra être composée du chef d'établissement, du coordonnateur EPS, du CPE et de l'infirmière scolaire. Cette commission a pour but de valider les notes obtenues par les élèves de l'établissement, et de traiter les questions des inaptitudes partielles. Elle transmettra ses conclusions et propositions à la commission académique après la clôture du logiciel EPS Net de saisie des notes.

La prochaine date de réunion de la commission académique de l'épreuve EPS au baccalauréat aura lieu le 5 janvier 2007. A l'issue de cette réunion, les dates des épreuves facultatives ponctuelles (judo, natation, voile, kayak) et celles des épreuves obligatoires ponctuelles (CAP et BEP), ainsi que les membres des jurys seront déterminés. ■

En ce début d'année scolaire l'U.N.S.S. Régionale accueille une nouvelle directrice: Le témoin passe donc de Jean Pierre PIGNET à Jocelyne BISEUL. Cette métaphore sportive pourtant simpliste s'impose ici comme une évidence tant le souci de continuité et d'intégration est prégnant dans les propos de notre hôte.

« Je succède à Jean Pierre PIGNET mais ne le remplace pas (...) je souhaite avant tout m'intégrer aux dispositifs existants. »

Portrait:

Certifiée en Education physique et sportive en 1987 à CAEN puis stagiaire dans l'Académie de ROUEN, Jocelyne Biseul a fini de rôder son sifflet dans le Pas De Calais. Brève aventure puis retour dans l'académie: Bellême (Orne), Bayeux (Calvados), Caen (Guillaume de Normandie), puis Argences où l'UNSS la sollicite. Autant de postes et d'établissements variés qui affinent sa connaissance de l'académie.

Son parcours d'étudiante puis d'enseignante lui permet de quadriller presque totalement (manque la Manche) les départements Bas Normands. Nul doute que le hasard des nominations et des mutations a offert un atout non négligeable à Jocelyne Biseul en vue de ses nouvelles fonctions.



Premiers « bains » dans le sport scolaire:

La première grande expérience de Jocelyne Biseul intervient lorsqu'elle fréquente encore les amphithéâtres de l'UEREPS. En effet, elle achève sa Licence (1986) lorsque se tiennent les Jeux de l'UNSS à Caen. Jury sur les épreuves d'athlétisme, on comprend facilement que l'événement la séduit et en appellera bien d'autres.

En 1992, l'académie se voit confier l'organisation des Jeux Européens du sport scolaire et Jocelyne fait de nouveau partie de l'équipe d'organisation.

C'est à ARGENCES, armée d'une solide expérience enseignante que l'immersion devient totale: la direction régionale la sollicite alors afin de contribuer à l'organisation des Gymnasiades de 2002: elle est détachée un an. Ces moments forts du sport scolaire l'aiguillent fort logiquement vers de plus hautes responsabilités: trois années passées à la direction Nationale de l'UNSS à PARIS, une expérience forte et enrichissante mais éloignée des attaches familiales. Son récent retour en terres Normandes représente l'opportunité de relier les deux et de revenir dans une académie qu'elle connaît fort bien.

De l'EPS à l'UNSS en douceur..

Lorsque l'on demande à Jocelyne Biseul si le contact avec les élèves ne lui manque pas trop, elle reconnaît avoir perdu certains moments: elle cite notamment *la gratifiante expérience de mener un non nageur vers la réussite*. Mais aucun regret ne pointe à l'horizon, le sport scolaire représente pour elle des valeurs fortes, « une véritable identité » qu'il est primordial de défendre.

Du reste son quotidien rejoint beaucoup celui de l'enseignant: gestion des rencontres, des calendriers, préparation des manifestations clefs de l'année, échanges permanents avec les collègues...

Succéder à Jean Pierre PIGNET personnage emblématique et « clef de voûte » du sport scolaire régional depuis des années pourrait effrayer beaucoup de monde; mais Jocelyne Biseul prône la continuité patiente. Elle peut s'appuyer sur la chance d'avoir « un adjoint très expérimenté » en la personne de Michel DOLAIS et sur une véritable équipe au sein de la direction Régionale. On ressent immédiatement dans les bureaux d'Hérouville Saint Clair une ambiance studieuse mais néanmoins très chaleureuse et dynamique.

Jocelyne Biseul souligne également l'avantage de pouvoir coopérer efficacement avec l'Inspecteur Pédagogique Régional Gilles GROSDÉMANGE afin d'œuvrer en complémentarité.

Le souhait principal de la nouvelle directrice pour cette année de transition est de « **rencontrer le plus possible de collègues et de partenaires** », d'observer le fonctionnement des différents dispositifs afin de coller au mieux aux attentes des enseignants. On perçoit ici que les échanges et les relations humaines sont essentielles.

Reconnaissance, continuité, travail d'équipe sont donc les maîtres mots de ce début d'année ; autant de valeurs que l'on ressent incontournables dans les propos de notre hôte.

Le sport scolaire : une bataille permanente.

Au cours de nos échanges, il apparaît clairement que la nouvelle directrice est une fervente convaincue du Sport Scolaire, entité à part entière. Elle reste cependant vigilante et réaliste lorsque l'on aborde ce qui pourrait le mettre en péril.

« Il ne faut pas se voiler la face », le sport scolaire est soumis continuellement à une remise en cause de son existence. « **C'est à nous de montrer ce qu'apporte l'association sportive d'un établissement à un élève.** »

Et là où beaucoup seraient inquiets et défaitistes, Jocelyne Biseul met en avant l'action et l'optimisme:

« **Nous avons une véritable identité à défendre qui passe prioritairement par les rencontres inter-établissements du mercredi après midi.** »

Lorsqu'on lui pose la question des dangers qui peuvent entraver la bonne marche en avant des AS, elle cite: Déplacer les heures du mercredi après midi vers d'autres jours peut isoler une association sur elle-même. On imagine mal une AS vivre longtemps en vase clos.

Certains établissements programment des cours le mercredi après midi et dans ce cas les effets sont radicaux.

La démultiplication des postes à compléments de service nuisent à l'investissement d'un enseignant au sein d'une Association. De même pour les TZR qui effectuent des remplacements courts: comment leur demander de fédérer dans un groupe, des élèves qu'ils connaissent à peine et qu'ils rencontrent de manière épisodique ?

Mais face à ces facteurs de danger pour les AS, Jocelyne Biseul dispose d'arguments pour le moins clairs et convaincants. Elle avance tout d'abord que le sport scolaire repose sur l'énorme dynamisme des enseignants d'E.P.S: en somme, tant qu'il y a de l'énergie, il y a de l'espoir. Elle salut en connaissance de cause la ferveur et *la mobilisation des collègues lors des après midi de rencontres.*

Elle pose en suite le triptyque **Compétition- Promotion – Responsabilisation** comme un *complément logique* à ce que vivent nos élèves au collège et dans leur vie de tous les jours. Le sport scolaire reste fort s'il permet aux jeunes de se confronter à ces trois registres. Le pôle *Responsabilisation*, mis en relief par la formation des Jeunes Officiels présente un cadre unique qui n'existe pas (à ce niveau) dans les fédérations sportives.

Un autre atout majeur réside dans le côté « *multi-Activités* » que propose la plupart des Associations sportives. Ainsi, la multiplication des expériences vécues aux travers de sports très différents permet de couvrir un champ très large de compétences et de savoir faire. De plus, un large panel de choix d'activités demeure très attractif auprès des jeunes.

Jocelyne Biseul nous fait bien comprendre que l'intérêt premier des Associations Sportives Scolaires réside dans la « **complémentarité** » quelles se donneront avec le monde environnant.

2006-2007: Les temps forts.

Cette année, plusieurs événements majeurs à noter sur les calendriers:

Les championnats de France UNSS de Voile organisés à Cherbourg.

Les Championnats de France UNSS de Tennis de Table dans le Calvados.

La coupe de France de « BADTEN » dans l'Orne.

Nul doute que du côté de la Direction Régionale on s'active déjà.

Remerciements: à l'ensemble de l'équipe de la direction Régionale de l'U.N.S.S., et à Jocelyne BISEUL pour son accueil et sa disponibilité. ■

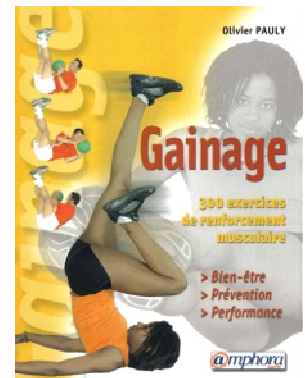


L'A.E.E.P.S. fête ses 70 ans cette année ! Après la conférence du jeudi 23 novembre à l'UFR STAPS de CAEN intitulée « **La posture dans le mouvement dans les activités acrobatiques** », animée par Michel DELANNET, pilote du groupe AEPS sur les activités acrobatiques, il s'agissait lors de la soirée du 1^{er} décembre à l'IUFM de CAEN, de se pencher cette fois-ci sur la « **motricité athlétique en éducation physique et sportive** ». L'importance de l'identification et du renforcement des postures dans l'apprentissage moteur a été évoquée au cours des trois interventions de cette conférence organisée par le bureau régional de l'AEPS. Près de 70 participants, des profs EPS et des étudiants, mais aussi quelques entraîneurs d'athlétisme, ont pris part à cette longue soirée dense en communications, entrant dans des débats variés qu'il a fallu malheureusement écourter faute de temps. Remercions M. GUEGUENIAT, Directeur de l'IUFM de Caen et Daniel MAXY pour leur accueil de qualité dans le grand amphithéâtre.



L'athlétisme, activité riche, diversifiée, est un support « de base » de l'éducation motrice. C'est pourtant une activité souvent mal vécue par les élèves qui la réduisent à l'endurance, une expérience tantôt pénible—voire douloureuse—, tantôt rébarbative. Du côté des profs EPS non spécialistes, l'athlétisme est encore appréhendée comme une spécialité sportive qui exige des « qualités physiques innées », et dont les techniques pointues, les « mosaïques de pratique » peuvent rebuter. Il est alors tentant de réduire son enseignement à l'apprentissage de formes gestuelles dérivées du haut niveau. Le premier enjeu de cette conférence était donc de montrer l'unité de cette discipline en dégagant **les fondamentaux de l'athlétisme**, en détaillant ces grands principes directeurs que l'on retrouve du lancer du javelot au triple saut ... du saut en hauteur au 1500m. Le second challenge était de préciser ensuite comment le professeur EPS peut s'appuyer sur cette modélisation pour intervenir concrètement sur la motricité de ses élèves. Différentes pistes ont été explorées par les intervenants.

Le premier orateur ayant accepté ce challenge est un « combinard ». **Olivier PAULY**, ancien international de décathlon, et actuellement enseignant à l'UFR STAPS de Nice. Entraîneur d'athlètes de haut niveau, rédacteur de nombreux articles dans les revues AEFA et EPS, il est l'auteur d'un ouvrage « **GAINAGE** » paru en novembre 05 aux éditions Amphora. Après avoir dégagé dans un premier temps **six principes directeurs de l'athlétisme** : produire de la vitesse, entretenir la vitesse produite, changer les trajectoires du corps, utiliser ses segments dans l'espace, se fixer au sol et éjecter un engin, à partir d'exemples s'appuyant sur l'ensemble des spécialités athlétiques, il nous donne ensuite des outils concrets d'intervention. En effet, pour lui « la réalisation de ces principes directeurs est conditionnée par la **maîtrise de paramètres fondamentaux** ». Il nous en expose alors une dizaine : la qualité des appuis pédestres et manuels, la réalisation d'impulsions complètes, le gainage et le placement du bassin, l'alignement, la prise d'avance, la dissociation segmentaire, l'amplitude et le rythme d'exécution, la mise en application de règles mécaniques fondamentales, l'orientation du regard et l'équilibre. La maîtrise de ces paramètres par les élèves va passer par une éducation posturale rigoureuse, mais variée et déclinable à l'infini au moyen d'exercices dignes de « l'école du cirque ». C'est la quête de la disponibilité motrice : dissociations, coordinations, enchaînements d'actions, équilibration. Tout est prétexte à automatiser et renforcer ces postures dynamiques qui vont permettre de déclencher et de réguler les actions d'impulsions, de guider les intentions du jeune athlète vers une efficacité en relation avec ses moyens physiques du moment.



Le second intervenant, triple sauteur encore en activité, est également un professeur d'EPS. Il s'agit de **Daniel LAIGRE**, originaire du Nord Cotentin, entraîneur de toujours à l'AS Cherbourg, ancien CTR à la ligue LBNA et actuellement détaché à la FFA comme entraîneur coordonnateur national des sauts. Il s'est penché pour nous sur **l'épreuve du pentabond** proposée au BAC en CCF d'EPS, une épreuve très prisée dans l'académie de Caen puisque c'est le 8^{ème} choix des terminales (et des enseignants de lycée!) alors que ce n'est que le 14^{ème} choix au niveau national. Le pentabond, discipline sans existence culturelle, est apparu au programme du bac en 2002. C'est une activité dérivée du triple saut (on la retrouve dans l'entraînement du triple sauteur) qui permet une meilleure conservation de la vitesse. Quand on fait un premier bilan de cette épreuve on peut voir que de nombreux élèves ne maîtrisent ni la foulée bondissante ni le cloche pied. Ils n'arrivent pas non plus à sauter après un élan long. **Comment peut-on alors aborder le pentabond en cours et l'évaluer sans le dénaturer ?** Après une analyse de l'activité, Daniel LAIGRE propose de mettre en place, à la suite d'exercices posturaux qui concluent l'échauffement, une situation simple à faire évoluer au cours du cycle, avec des consignes très précises. Si l'objectif pour les élèves est de franchir la plus grande distance possible en effectuant cinq bonds, le premier étant un cloche pied, il est important de les sortir de la

logique d'addition : 1 cloche + 3 foulées + 1 saut longueur. Pour conserver un maximum de vitesse sur chaque reprise et « ricocher » efficacement, il faut que les élèves « repassent » sur tout l'appui (règle des trois P : Poser, Passer et Pousser), et déplacent efficacement la hanche sur le bassin sans se déformer. Daniel LAIGRE propose de commencer par des exercices de marche athlétique (attaque dominante talon-sans-percussion, en repassant sur tout l'appui) selon différentes modalités : doucement /vite / sur une ligne / en croisant /yeux ouverts /yeux fermés... Pour ensuite enchaîner sur des foulées bondissantes (ricocher, ne pas se déformer) dans des parcours lattés : un chemin de lattes caoutchoutées est posé au sol, avec des écarts qui doivent être progressifs (commencer avec un espace d'1m60 entre les lattes, espace qui augmente à chaque fois de 15cm). Le départ s'effectue arrêté et la seule consigne donnée aux élèves est de repasser sur tout l'appui et de terminer par un saut en longueur le plus loin possible dans le sable. Cette situation va évoluer pour progressivement se rapprocher du pentabond ; on pose alors dans le parcours une balise, intervalle dans lequel l'élève doit ricocher à cloche pied. Ce rebond cloche-pied, inséré (et non plus additionné) dans le parcours de foulées bondissantes ne fera pas l'objet d'un blocage et permettra de mieux conserver la vitesse. On peut également, par le placement des balises, intégrer deux cloche-pieds à la séquence. Progressivement les balises sont placées de façon à ce que les élèves réalisent un pentabond dans le parcours latté. Il s'agira au final de réaliser les mêmes ricochets - cloche et foulées dans la même unité de saut - sans les lattes, en ajoutant progressivement de l'élan, l'objectif étant toujours d'aller le plus loin possible en conservant au maximum sa vitesse.

La dernière contrainte pour le prof reste d'évaluer sans dénaturer l'activité (qui doit rester une activité de production de performance) en tenant compte des directives ministérielles : le projet de l'élève et la distance franchie (élan court + élan long /2), directives pas toujours en cohérence avec l'essence de l'activité athlétique. Ces épreuves nationales du BAC, en particulier les épreuves « d'athlétisme », feront longuement débat dans la salle ... chacun ayant bien perçu les contradictions, voire les incohérences des textes officiels qui poussent bien souvent les collègues à encourager les stratégies d'élèves face à la note plutôt que de les rendre uniquement efficaces au plan des conduites motrices.



Reprenant la parole après une courte pause, **Olivier PAULY** nous a fait partager en avant première les grandes lignes de son prochain ouvrage sur **la préparation physique du jeune sportif : le renforcement musculaire** (à paraître aux éditions Amphora en novembre 07). Son approche peut être résumée ainsi. La nature nous a doté d'un corps performant que nous utilisons pour nos activités quotidiennes ainsi que pour nos pratiques sportives. Il est malheureux de constater que chez nos enfants ce corps est de plus en plus mal utilisé et de moins en moins performant. Les pratiques sportives, qu'elles soient de loisir ou de compétition, présentent des contraintes mécaniques importantes sur l'appareil ostéo-musculaire. **Une préparation physique judicieuse et rigoureuse est donc absolument nécessaire.** Lorsqu'on observe les phases sensibles du développement des qualités physiques, coordination, souplesse, vitesse, force et endurance, nous constatons que la plupart de ces qualités doivent être entraînées relativement jeune. La force est certainement l'aspect le plus tabou et peut-être le plus incompris de la préparation physique du jeune sportif. En effet de nombreux mythes, beaucoup d'idées reçues, et pas mal de faux arguments freinent la prise en compte de cet aspect dans l'entraînement du jeune athlète. Olivier PAULY a donc, dans un premier temps, évoqué les contraintes liées à de nombreuses activités sportives et fait un point sur les connaissances scientifiques objectives qui régissent le développement de la force et les phases sensibles de son développement. Il a ensuite formulé des propositions concrètes afin de montrer comment le développement de la force est un des facteurs essentiels de notre évolution mais aussi l'importance que ce facteur revêt dans la réussite sportive, tant sur le plan de la prévention que de l'optimisation des performances. Les différents stades de l'évolution de l'enfant ont été envisagés et pour chacun des propositions concrètes ont été formulées afin que le jeune sportif soit en mesure de pratiquer cette activité en toute sécurité et qu'il puisse bénéficier d'une véritable préparation et initiation à la musculation, laquelle sera, à n'en pas douter, une des clés de sa réussite.

Les fichiers powerpoint des 2 premières interventions, illustrés de photos et vidéos seront bientôt consultables sur le site national de l'AEEPS www.aeeps.org.

La prochaine intervention organisée par l'A.E.E.P.S. aura lieu le 13 janvier 2007 au gymnase annexe de l'IUFM de Caen, de 15h à 18h. Le thème sera le suivant :

- « Danse contemporaine, comment intéresser les jeunes scolaires ? »
- quelles incidences sur la motricité, le mental des élèves ?
 - quelles implications pédagogiques pour le prof ?
 - quelles valeurs sociales ?

Intervention de **Pascale Ansot**, danseuse professionnelle, chorégraphe et formatrice, créatrice de la compagnie ARKANSO. Puis pratique et Echanges autour de la danse, animés par Michel Delannet avec Armelle Desmeulles et Dominique Gallon, professeurs à L'IUFM de Caen. Inscriptions auprès de Michel Delannet au 02.31.44.30.10 ou michel.delannet@wanadoo.fr.

L'Actualité Nationale

U.N.S.S.

Postes au mouvement pour la rentrée 2007

Sur le site national de l'UNSS (<http://www.unss.org>) vous pourrez trouver la liste des postes mis ou susceptibles d'être mis au mouvement pour la rentrée 2007 à l'adresse suivante : http://www.unss.org/infos/LISTEPOSTEBOEN_2007.pdf

Pour l'Académie de Caen, est vacant le poste de :

- ▲ directeur du service départemental de l'Orne

Sont aussi mentionnés comme postes susceptibles d'être vacants à la rentrée 2007 :

- ▲ directeur adjoint du service régional
- ▲ directeur du service départemental du Calvados

Pour information, un poste de Directeur national adjoint est également ouvert. Pour toute information, vous pouvez contacter le service UNSS concerné. ■

A voir...

Projet de décret

Il a beaucoup été question récemment du projet de décret portant sur les obligations de service des enseignants du second degré. Le site du Ministère de l'Éducation Nationale propose une série de questions-réponses sur le sujet, avec entre autres, un paragraphe consacré à l'avenir du sport scolaire.

<http://www.education.gouv.fr/cid4149/projet-decret-service-des-enseignants.html>

A nuancer, comparer, confronter avec les interprétations et informations apportées par différents syndicats, par exemple :

<http://www.snepfsu.net/>

<http://www.sgen-cfdt.org/actu/article1261.html>

<http://www.se-unsa.org/>

http://www.snalc.fr/actu_gestion.tpl ■

Sortir...

Musée National de l'Éducation

Le Musée national de l'Éducation se situe à Rouen (185 rue Eau-de-Robec). C'est l'un des cinq musées scientifiques nationaux. Son centre d'exposition est destiné à tous les publics et se situe au cœur de Rouen, dans la maison des Quatre Fils Aymon

Un site Internet vous permet d'avoir un aperçu de la richesse des collections et ressources offertes par ce lieu, qui propose de (re)découvrir les jeux et jouets anciens, le mobilier et matériel scolaire, les manuels, ainsi que des archives photographiques.

Visitez-le à l'adresse suivante :

<http://www.inrp.fr/musee/corps.php?version=francais> ■



L'Actualité de l'Observatoire

Journées de l'O.A.P.E.P.S.

Année scolaire 2006/07

Rappel du calendrier des journées de l'Observatoire :

- ▲ le jeudi 01 février à Granville. Sont convoqués les membres des commissions suivantes :
 - × GECCO
 - × TICE
 - × Conseil Pédagogique
 - × EPS Actualités
 - × Correspondants BEC
 - × Commission Arts et Danse

Les dates suivantes seront :

- ▲ le jeudi 03 mai
- ▲ l'observatoire d'été les 2 et 3 juillet 2007 ■

Commission EPS Actualités.

2006/07

Nous avons le plaisir de vous informer que Elsa LAMORA et Ludivine LESIGNE ont rejoint le Comité de rédaction de notre revue académique. Nous vous annonçons par la même occasion la « naissance » de Actu, petit bonhomme qui viendra bientôt égayer les différentes rubriques. A suivre donc...

Appel à candidatures

Nouvelles Commissions

Comme vous avez pu lire dans le numéro spécial d'EPS Actualités paru en novembre 2006 (n°23), de nouvelles commissions sont créées au sein de l'observatoire. Un appel à candidatures est lancé pour former ces nouvelles commissions, et pour en compléter d'autres existantes :

- ▲ EPS et Santé
- ▲ Liaison CM2 – Sixième
- ▲ le savoir nager scolaire
- ▲ la scolarisation des élèves en situation de handicap
- ▲ le G.E.C.C.O.
- ▲ le Conseil Pédagogique

Pour vous inscrire, il suffit d'envoyer un mail à l'adresse suivante : epsorganisation@ac-caen.fr en rappelant : l'intitulé de la commission qui vous intéresse, vos nom, prénom, établissement, ville, et adresse électronique. ■

Interview

Commission « EPS Actualités »

Vous allez prochainement recevoir sur vos mails académiques une invitation à remplir un questionnaire. Le but de cette enquête est de répondre encore mieux à vos attentes et souhaits. Développé par l'académie de Nancy-Metz et conçu par Sophie Roullé avec l'aide précieuse de Dominique Gallon, cette interview ne vous prendra que quelques minutes (4 au maximum !!). D'autre part, vous la remplissez en ligne, pas besoin donc d'enregistrer de fichier sur votre disque dur et de renvoyer un mail ensuite, vous n'avez qu'à cliquer sur le lien qui vous sera proposé et suivre les instructions. Vos réponses resteront sous le sceau de l'anonymat, alors faites-le vite dès que vous recevrez le mail. Merci !

Comité de rédaction et illustrations : Gilles GROSDÉMANGE, Sophie ROULLÉ, Sébastien COUDOUX,
Dominique GALLON, Elsa LAMORA, Ludivine LESIGNE